

翅展 50mm。头、胸及前翅褐色杂紫灰色，前翅基线灰色，两侧微黑，内线、外线黑色锯齿形。环纹斜，肾纹黑褐色，外缘白色，外线齿尖有黑、白点，亚端线微白；后翅褐色；腹部黄褐色。雄蛾抱钩长而折曲，阳茎腹缘端部有细锯齿（图 485）。

分布 黑龙江、内蒙古、青海、新疆、广西；日本，欧洲，美洲北部。

多型种。有的个体较红褐。

宏秀夜蛾 *Apamea magnirena* (Boursin) (图版 XXX-26)

Parastichtis magnirena Boursin, 1943, Z. Wien. ent. Ges. 28: 342, pl. 41, fig. 8. (锡金)

翅展 50mm。头、胸、腹及前翅褐灰色，前翅中、端区较黑，外线至亚端线间较灰，基线、内线均双线黑色波浪形，剑纹黑棕色，环纹及肾纹灰白色，两纹间黑色，中线黑色，后半波浪形，外线黑色，8脉后锯齿形，齿尖有黑、白点，亚端线灰白色，中段锯齿形，顶角一灰白斑；后翅暗褐色。

分布 浙江；锡金。

一些文章曾据 Hampson 误将此种作为 *Parastichtis strigidisca* Moore。后者今置 *Isopolia*，属冬夜蛾亚科。

褐斑秀夜蛾 *Apamea ophiogramma* (Esper) (图版 XXX-27)

Phalaena Noctua ophiogramma Esper, 1794, Schmett. 4: 10. (1798). Noct. 103, pl. 182, fig. 2. (1794). (欧洲)

Oligia ophiogramma: Hampson, 1908, Cat. Lep. Phal. Br. Mus. 7: 374. —Chen, 1982, Icon. Het. Sin. 3: 261.

Apamea ophiogramma: Forster et Wohlfahrt, 1971, Schmett. Mitteleur. p. 131.

翅展 27mm。头、胸及前翅灰色带褐色。前翅内线、外线间在亚中褶之前黑褐色，约呈半圆形，基线、内线及外线均双线黑色，基线、内线波浪形，剑纹红褐色，环纹及肾纹灰色，中线黑色波浪形，亚端线内侧褐色；后翅与腹部浅褐色。

分布 黑龙江、新疆；欧洲。

赭秀夜蛾 *Apamea scolopacina* (Esper) (图版 XXX-28)

Phalaena Noctua scolopacina Esper, 1788, Schmett. p. 394. (德国)

Apamea scolopacina: Forster et Wohlfahrt, 1971, Schmett. Mitteleur. p. 131. —Chen, 1985, Econ. Ins. Fn. China, Lep. Noct. 4: 29.

翅展 32mm。头、胸赭黄杂黑褐色；前翅赭色带褐色，端区带红褐色，基线与内线均双线黑色波浪形，内线后端内侧一黑斑，环纹斜，肾纹窄，中线黑色，外线黑色锯齿形，亚端线浅黄，内侧衬黑褐色；后翅浅赭黄带褐色，端区色暗；腹部灰色杂褐色。

寄主 地杨梅属等。

分布 黑龙江、河北；日本，欧洲。

污秀夜蛾 *Apamea anceps* (Denis et Schiffermüller) (图版XXX-29)

Noctua anceps [Denis et Schiffermüller], 1775, Schmett. Wien. p. 81. (奥地利)

Apamea anceps: Forster et Wohlfahrt, 1971, Schmett. Mitteleur. p. 130. ——Chen, 1985, Econ. Ins. Fn. China, Lep. Noct. 4: 26.

翅展 38—44mm。头、胸灰色杂黑褐色；前翅褐色杂灰色及黑褐色，基线、内线均双线黑色，后者波浪形，双线间均白色，剑纹短，环纹斜椭圆形，肾纹后端内突，中线、外线黑褐色，后者锯齿形，亚端线浅褐黄色波浪形，内侧在中褶与亚中褶有黑褐斑；后翅黄白带褐色；腹部褐色带灰色。雄蛾抱钩粗棘形，阴茎有一乳突形角状器（图 486）。

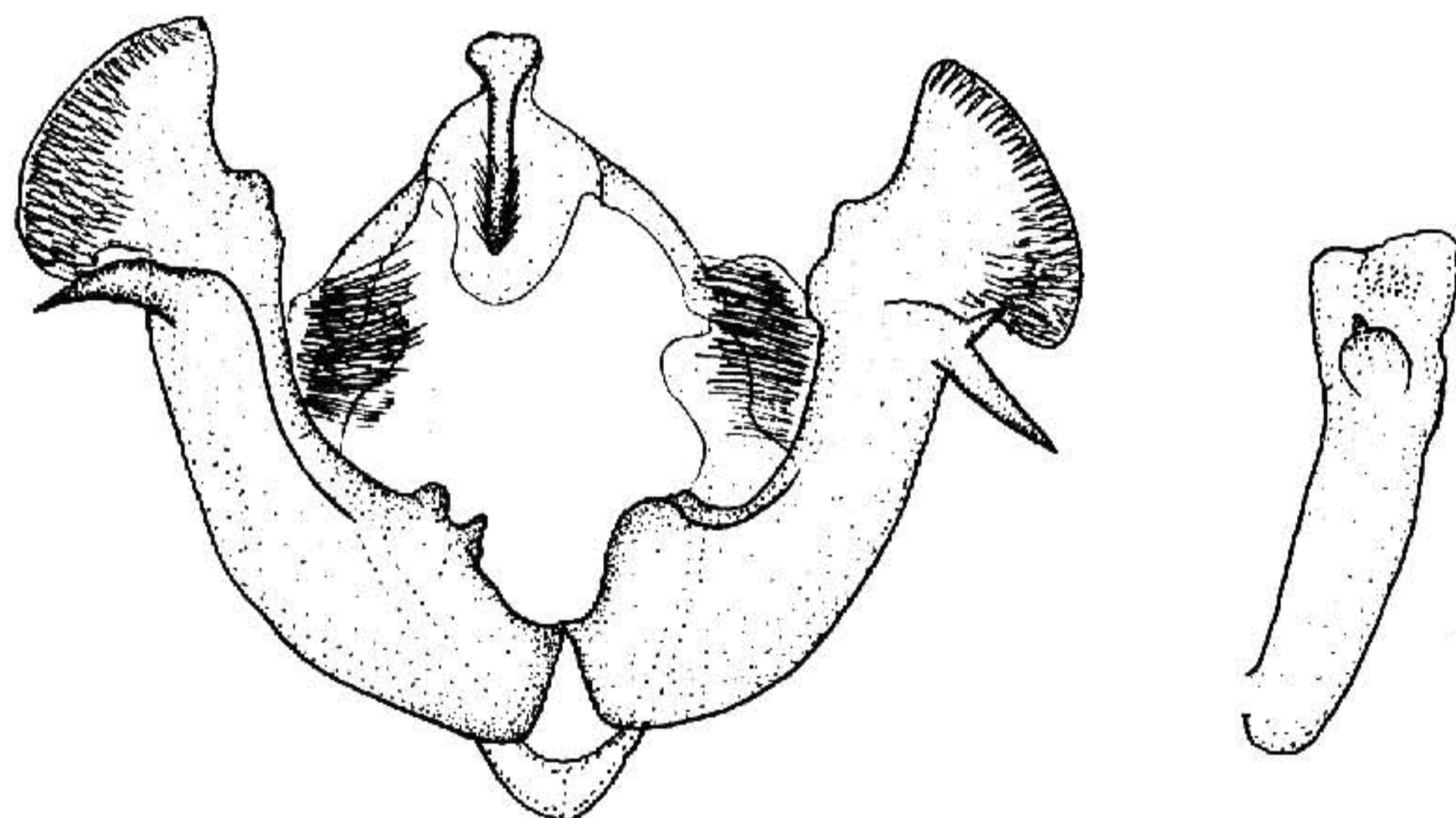


图 486 污秀夜蛾 *Apamea anceps* (Denis et Schiffermüller) ♂ 外生殖器

寄主 小麦、杂草。

分布 黑龙江、陕西；日本，朝鲜，亚洲西部，欧洲。

齿秀夜蛾 *Apamea cuneatoides* Poole (图版XXX-30)

Anapamea cuneatoides Poole, 1989, Lep. Cat. Fasc. 118 Noct. 1: 78. (日本)

Mamestra cuneata Leech, 1889, Proc. zool. Soc. Lond. p. 486. (preoccupied)

Apamea cuneata: Chen, 1985, Econ. Ins. Fn. China, Lep. Noct. 4: 30, pl. 3, fig. 56.

翅展 32mm。头、胸灰褐色；前翅褐色，基线、内线及外线均双线黑色，基线、内线波浪形，外线锯齿形，双线间均灰色，剑纹小，环、肾纹灰色，中线黑色波浪形，亚端线灰色，内侧衬黑褐色，前半有黑齿纹；后翅与腹部褐灰色。雄蛾抱钩短肥，阴茎短小，有一乳突形角状器（图 487）。